



LICHKOVSKÝ OBČASNÍK

březen až květen 2019



Zrestaurovaný centrální litinový lustr v kostele sv. Josefa - dělníka v Lichkově, foto: redakce

Lichkovský Občasník
vydává Obec Lichkov
adresa: Lichkov čp. 203, 561 68

NEPRODEJNÉ
řídí redakční rada
tel.: 465 635 531

reg.č. MK ČR E 11004
vychází x ročně
e-mail: podatelna@lichkov.cz

Zveřejněné materiály mohou vyjadřovat i názory, s nimiž se vydavatel neztotožňuje,
odpovědnost za obsah a úpravu nese pisatel sám!

Legenda: A – pro, N – proti, Z – zdržel se

Výsledek hlasování: 9 – 0 – 0 Usnesení bylo schváleno.

Č.j.: 06/2019: Zastupitelstvo obce Lichkov schvaluje pronájem pozemkové parcely č. 3183 – ostatní plocha, jiná plocha o výměře 170 m², obec a katastrální území Lichkov, okr. Ústí nad Orlicí, a to ekonomickému subjektu Zdeněk Brůna, IČ: 70913439, se sídlem na adrese Lichkov čp. 132, psč. 561 68 – výdejní místo Lichkov, a to od 1. března 2019 na dobu neurčitou, nájemné ve výši á Kč 50,-- bez DPH za kalendářní rok a pověřuje starostu obce k podpisu nájemní smlouvy.

1	2	3	4	5	6	7	8	9
A	A	A	Z	A	Z	Z	A	Z

Legenda: A – pro, N – proti, Z – zdržel se

Výsledek hlasování: 5 – 0 – 4 Usnesení bylo schváleno.

Č.j.: 07/2019: Zastupitelstvo obce Lichkov schvaluje Smlouvu o nájmu č. 01/st.5/2019, kterou je nájemci – podniku Správa železniční dopravní cesty, státní organizace, IČ: 70994234, se sídlem na adrese Praha 1 – Nové Město, ul. Dlážděná čp. 1003/7, psč. 110 00, pronajímán pozemek p.č. st. 5 – zastavěná plocha a nádvoří o výměře 170 m², obec a katastrální území Lichkov, okr. Ústí nad Orlicí – dle přílohy a pověřuje starostu obce k podpisu nájemní smlouvy.

1	2	3	4	5	6	7	8	9
A	A	A	A	A	A	A	A	A

Legenda: A – pro, N – proti, Z – zdržel se

Výsledek hlasování: 9 – 0 – 0 Usnesení bylo schváleno.

Č.j.: 08/2019: Zastupitelstvo obce Lichkov schvaluje nákup nemovitostí – pozemkové parcely č. 288/7 – ostatní plocha, neplodná půda o výměře 345 m², 380/9 – trvalý travní porost o výměře 1.237 m², 380/12 – ostatní plocha, neplodná půda o výměře 623 m², 380/13 – ostatní plocha, neplodná půda o výměře 24 m², 380/14 – trvalý travní porost o výměře 1.724 m², 380/16 – trvalý travní porost o výměře 1.824 m² a 1354/4 – ostatní plocha, jiná plocha o výměře 267 m², všechny obec a katastrální území Lichkov, okr. Ústí nad Orlicí a pověřuje starostu obce k podpisu kupní smlouvy.

1	2	3	4	5	6	7	8	9
A	A	A	A	A	A	A	A	A

Legenda: A – pro, N – proti, Z – zdržel se

Výsledek hlasování: 9 – 0 – 0 Usnesení bylo schváleno.

Č.j.: 09/2019: Zastupitelstvo obce Lichkov schvaluje změnu katastrální hranice mezi k.ú. Mladkov a k.ú. Lichkov a převod pozemkové parcely č. 1120 – vodní plocha, koryto vodního toku přirozené nebo upravené (LV 23) o celkové výměře 575 m² z k.ú. Mladkov do k.ú. Lichkov – dle přílohy.

1	2	3	4	5	6	7	8	9
A	A	A	A	A	A	A	A	A

Legenda: A – pro, N – proti, Z – zdržel se

Výsledek hlasování: 9 – 0 – 0 Usnesení bylo schváleno.

Č.j.: 10/2019: Zastupitelstvo obce Lichkov schvaluje pořadí veřejné zakázky malého rozsahu „Obnova fasády kostela sv. Josefa dělníka v Lichkově“:

1. Mejtostav ps s.r.o., IČ: 01480031, se sídlem na adrese Choceň, Dvořisko čp. 8, psč. 565 01, s nabídkovou cenou ve výši Kč 1.034.301,06 bez DPH
2. ISOTEP s.r.o., IČ: 25263498, se sídlem na adrese Ústí nad Orlicí, ul. Královéhradecká čp. 1089, psč. 562 01, s nabídkovou cenou ve výši Kč 1.353.245,55 bez DPH a
3. Vratislav Hoško, IČ: 70144303, se sídlem na adrese Červená Voda, Bílá Voda čp. 5, psč. 561 62, s nabídkovou cenou ve výši Kč 1.580.727,-- bez DPH.

1	2	3	4	5	6	7	8	9
A	A	A	A	A	A	A	A	A

Legenda: A – pro, N – proti, Z – zdržel se

Výsledek hlasování: 9 – 0 – 0 Usnesení bylo schváleno.

Č.j.: 11/2019: Zastupitelstvo obce Lichkov schvaluje uzavření Smlouvy o dílo se společností Mejtostav ps s.r.o., IČ: 01480031, se sídlem na adrese Choceň, Dvořisko čp. 8, psč. 565 01, na realizaci akce „Obnova fasády kostela sv. Josefa dělníka v Lichkově“ a pověřuje starostu obce k podpisu smlouvy o dílo.

1	2	3	4	5	6	7	8	9
A	A	A	A	A	A	A	A	A

Legenda: A – pro, N – proti, Z – zdržel se

Výsledek hlasování: 9 – 0 – 0 Usnesení bylo schváleno.

Č.j.: 12/2019: Zastupitelstvo obce Lichkov schvaluje omezení provozu na místní komunikaci č. IV/8b (na účelové komunikaci ležící na ppč. 1255/1), v části od silnice č. II/312 po železniční přejezd č. P4090, osazením dopravních značek č. B13 - zákaz vjezdu vozidel, jejichž okamžitá hmotnost přesahuje 5 t s dodatkovou tabulkou č. E13 a s textem „Vjezd na povolení Obecního úřadu Lichkov“, v obou směrech.

1	2	3	4	5	6	7	8	9
A	A	A	A	A	A	A	A	A

Legenda: A – pro, N – proti, Z – zdržel se

Výsledek hlasování: 9 – 0 – 0 Usnesení bylo schváleno.

Č.j.: 13/2019: Zastupitelstvo obce Lichkov schvaluje plán činnosti kontrolního výboru na I. pololetí roku 2019 – dle přílohy.

1	2	3	4	5	6	7	8	9
A	A	A	A	A	A	A	A	A

Legenda: A – pro, N – proti, Z – zdržel se

Výsledek hlasování: 9 – 0 – 0 Usnesení bylo schváleno.

Č.j.: 14/2019: Zastupitelstvo obce Lichkov schvaluje plán činnosti finančního výboru na rok 2019 – dle přílohy.

1	2	3	4	5	6	7	8	9
A	A	A	A	A	A	A	A	A

Legenda: A – pro, N – proti, Z – zdržel se

Výsledek hlasování: 9 – 0 – 0 Usnesení bylo schváleno.

Č.j.: 15/2019: Zastupitelstvo obce Lichkov bere na vědomí Inventarizační zprávu za rok 2018 – dle přílohy, bez výhrad.

Č.j.: 16/2019: Zastupitelstvo obce Lichkov bere na vědomí Výroční zprávu o poskytování informací dle zákona č. 106/1999 Sb., o svobodném přístupu k informacím v platném znění, za kalendářní rok 2018 – dle přílohy, bez výhrad.

Č.j.: 17/2019: Zastupitelstvo obce Lichkov bere na vědomí Rozpočtové opatření č. 15/2018 ze dne 31. prosince 2018 – dle přílohy, bez výhrad.

Č.j.: 18/2019: Zastupitelstvo obce Lichkov bere na vědomí: Rozpočtové opatření č. 1/2019 ze dne 2. ledna 2019 – dle přílohy, bez výhrad.

Č.j.: 19/2019: Zastupitelstvo obce Lichkov bere na vědomí: Rozpočtové opatření č. 2/2019 ze dne 31. ledna 2019 – dle přílohy, bez výhrad.

Č.j.: 20/2019: Zastupitelstvo obce Lichkov schvaluje Rozpočtové opatření č. 3/2019 ze dne 18. února 2019 – dle přílohy.

1	2	3	4	5	6	7	8	9
A	A	A	A	A	A	A	A	A

Legenda: A – pro, N – proti, Z – zdržel se

Výsledek hlasování: 9 – 0 – 0 Usnesení bylo schváleno.

Č.j.: 21/2019: Zastupitelstvo obce Lichkov schvaluje převedení hospodářského výsledku Základní školy a mateřské školy Lichkov, IČ: 70188831, za rok 2018, do rezervní fondu školy.

1	2	3	4	5	6	7	8	9
A	A	A	A	A	A	A	A	A

Legenda: A – pro, N – proti, Z – zdržel se

Výsledek hlasování: 9 – 0 – 0 Usnesení bylo schváleno.

Č.j.: 22/2019: Zastupitelstvo obce Lichkov schvaluje záměr obce – převod pozemkové parcely č. 153/4, obec a katastrální území Lichkov, okr. Ústí nad Orlicí, ostatní plocha, jiná plocha o výměře 71 m².

1	2	3	4	5	6	7	8	9
A	A	A	A	A	A	A	A	A

Legenda: A – pro, N – proti, Z – zdržel se

Výsledek hlasování: 9 – 0 – 0 Usnesení bylo schváleno.

Informace obce podané na zasedání ZO dne 18. února 2019

- předsedající poděkoval účinkujícím a pořadatelům za Vánoční Vigilii a silvestrovské vystoupení v Heřmanicích – nádherné akce
- předsedající poděkoval zaměstnancům obce a panu Vyšohlídkovi za zvládnutí lednových přívalů sněhu
- předsedající poděkoval SDH Lichkov za zapůjčení dataprojektoru na setkání seniorů
- porucha vodovodu – závada stále není lokalizována, nepomohla ani nasazená vyhledávací technika a měření volného chlóru, únik by měl odpovídat poruše na 1/2“ nebo 3/4“ potrubí
- drobné škody na obecním majetku – půjdou žádosti o náhradu na pojišťovnu
- fabrika – bude podána stížnost Ministerstvu spravedlnosti ČR na neodůvodněné průtahy řízení
- nově celkem čtyři zaměstnanci obce, jedná se o jednom místě na VPP
- 26. března 2019 se v Jamném nad Orlicí koná valná hromada Sdružení obcí Orlicko
- SDH Lichkov zve na 73. hasičský ples
- zahrádkáři zvou na Setkání k MDŽ
- připravuje se Velikonoční jarmark
- nedoplatky vůči obci k 18. únoru 2019 (nedoplatky po splatnosti): vodné do 12/2014 Kč 56.037,-- (původně Kč 57.037,--, z toho Kč 3.459,-- je přihlášení do insolventního řízení), vodné a stočné za 2015 a 2016 Kč 6.269,-- (vše přihlášeno do insolventního řízení), vodné a stočné za 2/3 2018 Kč 882,-- (původně Kč 34.233,--), vodné a stočné za 3/3 2018 Kč 23.340,-- - krátce po splatnosti, půjdou upomínky, odpady do 2016 Kč 9.769,-- (přihlášeno do insolventního řízení), odpady 2018 Kč 0,-- (původně Kč 2.690,--), neuhrazené faktury Kč 3.764,-- (původně Kč 3.764,--)
- plnění rozpočtu k 31. lednu 2019: příjmy schválené Kč 9.480.228,--; upravené Kč 9.492.523,--; skutečnost Kč 1.069.885,-- – příjmy na 11,27 %; výdaje schválené Kč 8.965.228,-- ; upravené Kč 8.976.667,--; skutečnost Kč 756.368,-- – výdaje na 8,43 % – finka je vyvěšena na webu

ZAHRÁDKÁŘI, HASIČI A OBEC LICHKOV
VÁS ZVOU NA

SETKÁNÍ K MDŽ

Kdy: 9. března 2019 ve 14:00 hodin
Kde: v sále KD v Lichkově
Pro Vás: malé pohostění a dárek

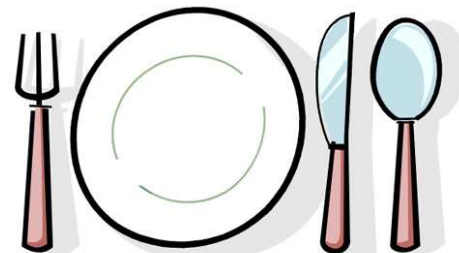
Těší se na Vás: pan Štěrba, mladí hasiči a pořadatelé

Celé zápisy ze zasedání jsou dostupné na internetových stránkách Obce Lichkov v sekci Obecní úřad / Zápisy zastupitelstva nebo přímo na <http://www.lichkov.cz/zapisy-zastupitelstvo>.

Nezačerněné originály zápisů, včetně písemných příprav, příloh a podkladů k jednotlivým usnesením, jsou uloženy na Obecním úřadu Lichkov, dostupné na vyžádání.

Oznámení

Základní škola a mateřská škola Lichkov nabízí možnost odběru obědů pro veřejnost. Cena jednoho oběda, tj. polévka a hlavní jídlo, je od 1. ledna 2019 jen 60,- Kč. Přihlásit se můžete u vedoucí školní jídelny paní Luksové přímo ve škole a nebo na telef. čísle 725 568 315 rovněž u paní Luksové.



VANISH

Zahrádkáři mají opět možnost odebrat v Králíkách vanish v balení: krabice po 0,75 kg za 210 Kč (rozvažování po 0,5 kg není již možné). Případný požadavek mi sdělte osobně nebo na tel. 725 497 435 nebo paní Effenbergerové na tel. 734 895 228.

Za ČZS Stejskal

Osobní bezpečí

V dalším článku bychom vám rádi dali několik rad, jak předcházet okradení, přepadení nebo jak neusnadňovat práci kapsářům. Ač se někomu může zdát, že jsou to informace zbytečné, my si to nemyslíme a stejně tak hovoří i naše statistiky. Téměř každý den policisté v práci celého Pardubického kraje řeší případy krádeží a to ať věci při sobě nebo z odložených tašek v nákupních vozících. Řada poškozených, především pak těch starších, nám při výsleších říká, že se otočili opravdu jen na vteřinu třeba u regálu v obchodě anebo, že si nevšimli, že by jim někdo v autobuse do kabelky sahal. A věřte nám, že žádné zboží v cenové „akci“ vám nestojí za ten čas a problémy při blokování platebních karet a vyřizování si nových odcizených osobních dokladů. O ztrátě peněz ani nemluvíme.

Jak se tedy chránit před okradením?

- Peníze, doklady i klíče noste v příruční uzavřené tašce nebo kabelce vždy odděleně
- Berte si jen tolik peněz, kolik skutečně potřebujete.
- Peněženku uložte na dno nebo do spodní části kabelky nebo nákupní tašky.
- Kabelku nebo tašku přes rameno nenechávejte viset na zádech, ale mějte ji stále na očích a chraňte ji rukama na boku nebo na hrudi.
- Kabelku nebo tašku nepokládejte v obchodech na police a nenechávejte ji v nákupním vozíku. Nikdy ji neodkládejte s oděvem v šatně kina, divadla, restaurace, ani v čekárně u lékaře či na úřadech.
- Vyhýbejte se návalům mnoha lidí, tlačence nahrává zlodějům a okradení může proběhnout bez povšimnutí.
- Čtete-li si v dopravním prostředku MHD, mějte své příruční zavazadlo pořád pod kontrolou.
- Ve vlaku si vybírejte kupé, kde už sedí další cestující a nenechávejte svá zavazadla bez dozoru.
- Při výběru peněz z bankomatu si hlídejte soukromí. Dávejte pozor, jestli vás někdo nesleduje příliš zblízka. Vybírání z bankomatů uvnitř bank či spořitelny je spolehlivější. Byla-li vám platební karta odcizena, ihned zablokujte účet.
- Nepište si PIN na platební kartu, na její obal nebo na lísteček, který uložíte společně s platební kartou na stejné místo.
- Nikdy se před nikým nechlubte svými úsporami nebo cennostmi, nepůjčujte cizím lidem peníze, neplaťte žádné zálohy podomním prodejčům. A jak jsme již v minulých článcích upozorňovali a jak mi potvrdila energetická poradkyně paní Vladimíra Rosendorfová, za plyn ani elektřinu energetické společnosti peníze nevrací ani nevybírají.
- Při ukládání zboží do zavazadlového prostoru vozidla mějte své věci, zejména kabelky stále na očích.

Stanete-li se i přesto obětí krádeže, radíme vám:

- V případě odcizení financí, platební karty, dokladů, mobilního telefonu se neprodleně obraťte na Policii ČR.
- V případě odcizení platební karty kontaktujte neprodleně svoji banku a platební kartu zablokujte.
- V případě odcizení mobilního telefonu kontaktujte svého operátora a zablokujte SIM kartu.

- Upamatujte si co nejpřesněji, kde ke krádeži došlo, popř. popis pachatele či pachatelů.
- Ohlášením krádeží dokladů zamezíte případným dalším nepříjemnostem se zneužitím dokladů.
- **Tísňová linka pro sluchově postižené je 603 111 158.**

A jak předcházet riziku přepadení?

- Vyhýbejte se odlehlým, nepřehledným a neosvětleným místům. Chodte raději frekventovanějšími ulicemi.
- Kabelku nebo tašku noste v ruce či na rameni směrem od ulice, aby vám ji z vozovky nemohl někdo vytrhnout a ukrást.
- Chce-li vám někdo kabelku ukrást, nebraňte se za každou cenu. Zdraví nebo dokonce život jsou cennější než peníze!
- Po chodníku chodte raději dále od vchodů domů, kde by mohl číhat případný pachatel a mohl by vás vtáhnout dovnitř.
- Při vstupování do domu se pozorně rozhlédněte a nevcházejte tam s někým neznámým. Také ve výtahu nejezděte s někým, koho neznáte. Radši počkejte na výtah prázdný.
- Nepřijímejte doprovod nabízený neznámými lidmi, i kdyby vypadali důvěryhodně. Ochota „pomocníka“ může být jen záminkou k tomu, aby se dostal do vašeho bytu a tam vás okradl třeba i za použití násilí.
- Kdybyste měli pocit, že vás někdo sleduje, snažte se co nejrychleji dostat na místo, kde je nějaký obchod nebo více lidí, mezi nimiž budete bezpečnější.
- Kdyby vás někdo napadl, křičte i tehdy, když v blízkosti nikoho nevidíte. Mohl by vás uslyšet někdo za rohem nebo přes otevřené okno a přispěchat na pomoc.
- V případě nutnosti můžete pro svou ochranu použít sprej (deodorant, lak na vlasy nebo slzný plyn), který nosíte v tašce či kabelce. Pachatele tím překvapíte, možná i odradíte a sami tak získáte čas na přivolání pomoci. Spuštění vašeho osobního alarmu může útočníka vylekat a přimět ho k ústěku.
- Snažte se vyhnout čekání na liduprázdné zastávce hromadné dopravy, především v časně ranních nebo pozdně večerních hodinách.
- V prázdné tramvaji nebo autobusu si sedejte co nejbližší k řidiči. Jeho blízkost může případného lupiče od zlého úmyslu odradit nebo vám v případě obtěžování či napadení řidič rychleji pomůže.

Krásné jarní dny vám za Policii ČR přeje

por. Ing. Markéta JANOVSÁ
tisková mluvčí policie Pardubického kraje



V lednu 2019 zahájilo svou činnost **Krizové centrum Žamberk**, které provozuje Centrum J. J. Pestalozziho. Doposud byla krizová pomoc dostupná až ve Svitavách nebo v Chrudimi. **Krizová pomoc** nabízí okamžitou pomoc lidem v těžké životní situaci, kteří ji nejsou schopni řešit vlastními silami a poskytuje sociální a terapeutickou péči (ztráta blízkého člověka, nezvládnutí životních změn, problémy v rodině, vztazích, práci). **Odborné sociální poradenství** je určeno každému, kdo potřebuje odbornou poradenskou podporu při řešení nastalé situace.

Nejčastěji pomáhá řešit problémy s bydlením a nezaměstnaností či při jednání na úřadech a institucích. Služba **Asistovaný kontakt** je určena rodinám, které jsou již v kontaktu s odborně sociálně právní ochrany dětí. Hlavním cílem je především pomoci dětem, jejichž situace se z různých důvodů na straně rodinných vztahů stala složitou (rozpad rodiny, problémy při výchově dětí, obnova kontaktu s rodičem).

Všechny služby jsou poskytovány **bezplatně** a v případě potřeby **anonymně**.

Místo poskytování služby: **Masarykovo náměstí 86, Žamberk, tel. 725 838 129, email: kcza@pestalozzi.cz, www.pestalozzi.cz**

— Centrum —
J. J. Pestalozziho



TJ Tatran Lichkov

Dne 3. února 2019 proběhla na sále obecního kulturního domu v Lichkově výroční valná hromada TJ za rok 2018. Zúčastnilo se jí 24 členů TJ a 15 hostů. V rámci programu schůze byli přítomní členové a hosté seznámeni se zprávou o činnosti a hospodaření TJ v roce 2018, zprávou kontrolní komise TJ a plánem činnosti TJ na rok 2019.

Každou sobotu od 19. ledna 2019 jezdí hráči, ať registrovaní či neregistrovaní, za aktivní sportovní činností do tělocvičny Žluté školy v Králíkách.

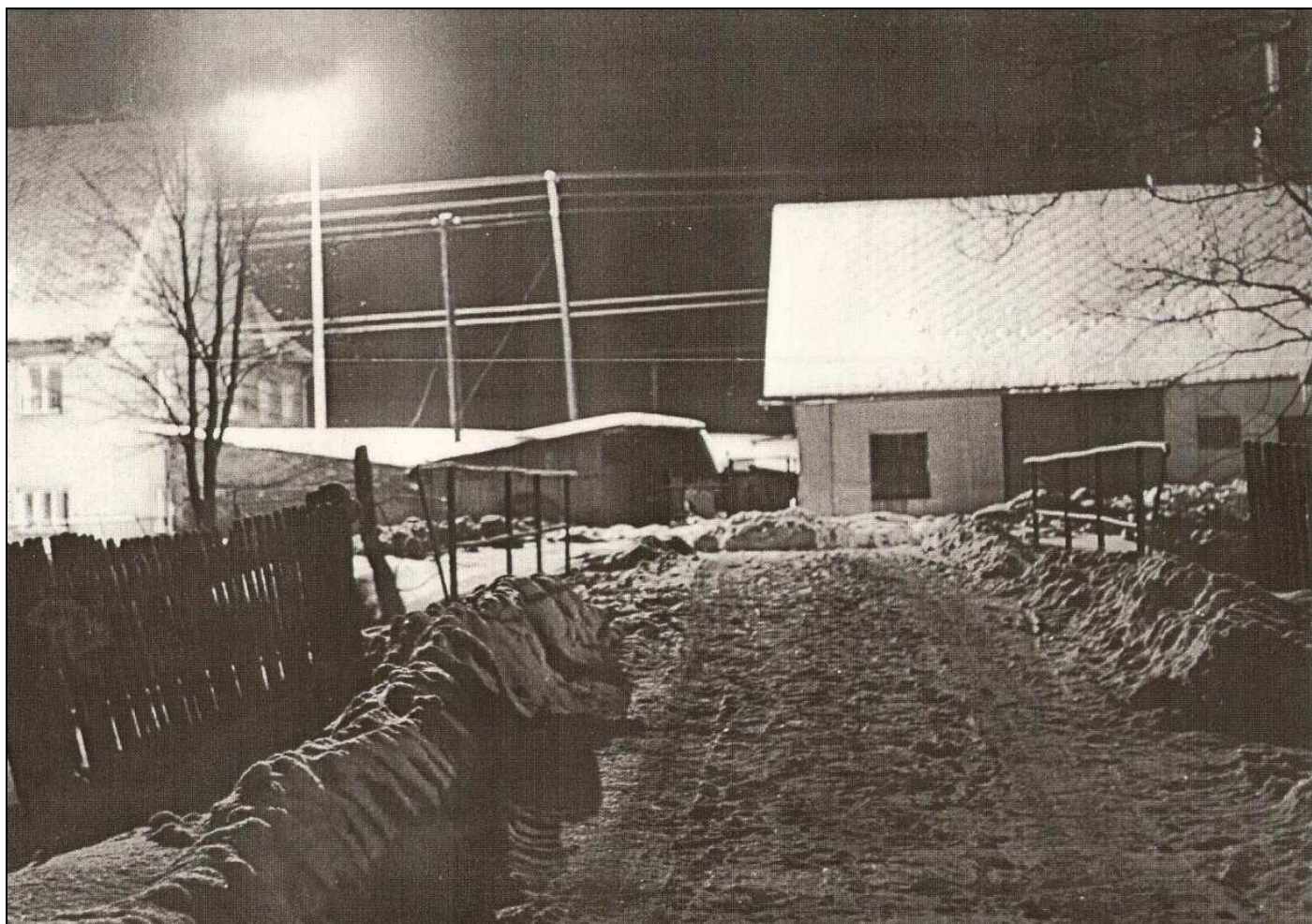
Ve dnech 21. března až 24. března 2019 je naplánováno soustředění fotbalového mužstva v Čenkovicích, se zázemím v Penzionu Starý mlýn (www.penzionstarymlyn.cz).

Jarní část fotbalové sezóny 2018/2019 začíná 6. dubna 2019 utkáním v Helvíkovicích, viz níže připojený rozpis.

OP III. TŘÍDA MUŽI - MISTROVSKÁ SEZÓNA 2018/2019							
JARO 2019 - TJ TATRAN LICHKOV							
	Den	Datum	Domáci	Hosté	Čas	Odjezd	Výsledek 1. zápasu
12	Sobota	06.04.	Helvíkovice	Lichkov	16:00	15:00	4:1
13	Sobota	13.04.	Lichkov	Boříkovice	16:00		2:5
14	Neděle	21.04.	Rudoltice B	Lichkov	16:00	14:45	2:6
15	Sobota	27.04.	Lichkov	Č. Třebová B	16:00		1:11
16	Neděle	05.05.	Mistrovice	Lichkov	16:00		7:0
17	Sobota	11.05.	Lichkov	Žichlínek B	16:00		1:2
18	Sobota	18.05.	Tatenice B	Lichkov	16:00	14:45	0:1 pk
19	Sobota	25.05.	Lichkov	Luková	16:00		4:2
20	Neděle	02.06.	Kunvald	Lichkov	16:00	15:00	0:1
21	Sobota	08.06.	Kerhartice	Lichkov	16:00	14:45	7:0
22	Sobota	15.06.	Lichkov	Dolní Třešňovec	16:00		1:2

Stav dle informačního systému FA ČR ke dni 22.02.2019

Za TJ Tatran Lichkov: Jaroslav Merta, předseda TJ



Tento obrázek připomíná našeho rodáka – vášnivého fotografa Bědu Smetanu – je to jeden z jeho snímků, kde zachytil před padesáti lety zimní Lichkov. Jak lehce zapomínáme na spoluobčany, kteří byli lichkováky o trochu víc, než jsme my, jejich současníci... Pokud se mladší lichkováci nedokáží zorientovat, nalistujte předposlední stránku Občasníků...

A ještě jedna sněhová vzpomínka stojí za zamyšlení: udělali jsme my – občané – dost proto, aby „lichkovská sjezdovka“ neposloužila pouze jedné generaci?
Melichar



Společenská rubrika



Významná jubilea

březen:

Švecová Anežka 86

Stejskalová Jaroslava 81

duben:

Šimek Lubomír 70

Milota Petr 60

květen:

Volkán Pavel 65



Maminko a tatínku, naši milí, abyste dlouho mezi námi ještě byli. Dne 4. dubna 2019 oslavíte spolu 60 let Vaší diamantové svatby. My všichni z rodiny a příbuzenstva Vám přejeme hodně lásky a hlavně zdravíčko.

Přeje syn Pavel Kulaxidis

Setkání seniorů

Již po několikáté Sbor pro občanské záležitosti obce Lichkov uspořádal odpolední setkání pro naše seniory. První únorovou středu se v lichkovské restauraci U nádraží sešlo něco přes třicet posluchačů. Na programu bylo promítání fotografií manželů Richtrových z jejich cest po Kapverdských ostrovech. Původně plánovaná beseda a nostalgické promítání diapozitivů s lichkovským rodákem, cestovatelem, fotografem, turistou, cyklistou, muzikantem a amatérským badatelem panem Ing. Pavlem Stejskalem, z jeho cest po Mexiku, proběhne na některém z příštích setkání. Posezení se protáhlo až do odpoledních hodin. Dataprojektor zapůjčil Sbor dobrovolných hasičů Lichkov, drobné občerstvení zajistila obec ve spolupráci s obecní knihovnou. redakce

Poděkování

Chtěla bych ze srdce poděkovat pánovi, který v sobotu 26. ledna našel moji peněženku a donesl ji paní prodavačce do obchodu v budově hasičárny. Oběma velmi děkuji za jejich laskavost a nezištnost.

Jana Mohoutová

Informace obce

odpady – od měsíce března 2019 je třeba mít popelnice označeny platnou nálepkou na rok 2019, nádoby bez platné nálepky nebudou vyvezeny

odečty vodoměrů – proběhnou do konce měsíce dubna 2019, odečty a kontroly vodoměrů provedou zaměstnanci obce, platby následně do konce měsíce května 2019 – po doručení faktury do schránky

kominík – v měsíci dubnu 2019 navštíví obec kominík, požadavky na čištění komínů a revize spalinových cest nahlaste na obecní úřad do konce měsíce března 2019

Zpívání nejen na Vánoční vigilií

Dovolte mi, abych se vrátila v čase. Již od půlky října se u nás každé pondělí začal scházet lichkovský příležitostný pěvecký sbor. Trpělivě nacvičoval a snašel mé připomínky. V průběhu listopadu začal již nácvik s kapelou a plánování programu samotné vigilie.

Tentokrát se nám naskytla příležitost vystupovat i jinde (ne pouze na domácí půdě). V neděli 16.12. jsme si zazpívali v Králíkách na náměstí při příležitosti Vánočního jarmarku tamější ZUŠ. Za vystoupení jsme sklidili pochvalu i od laické i odborné veřejnosti. Následovala lichkovská Vánoční

vigilie, kde kromě sboru vystoupily děti z naší MŠ a další muzikanti. S rokem 2018 jsme se na silvestra rozloučili v heřmanickém kostele, kde s námi vystoupili i muzikanti z Králík.

Mnozí lidé byli překvapeni, co u nás v Lichkově vytváříme. Myslím, že jsme úspěšně reprezentovali naši obec.

Na tomto místě bych chtěla **PODĚKOVAT** všem zpěvákům a muzikantům, kteří vystoupím věnovali nemalé úsilí. Na podzim se opět těším na spolupráci při tvorbě vigilie se zavedeným sborem i novými členy (konkurz se nedělá☺).

Marie Foglová

Prezentační jízdu Leo Express v Letohradě, Lichkově a Jablonném si užilo více než 1000 návštěvníků

Společnost Leo Express představila za účasti hejtmana Pardubického kraje Martina Netolického své služby na vlakových nádražích v Letohradě, Lichkově a Jablonném nad Orlicí. Pardubický kraj s ní vede jednání o zajištění železniční dopravní obslužnosti na tratích z Ústí nad Orlicí do Mlýnického Dvora a z Dolní Lipky do Hanušovic od prosince 2019. Prezentačních jízd a prohlídek vlaku se účastnilo více než 1000 návštěvníků.

Leo Express vystavil a zpřístupnil pro veřejnost jednu ze svých elektrických jednotek. Návštěvníci z řad široké i železniční veřejnosti nebo zájemci o spolupráci se přímo od zaměstnanců Leo Express mohli dozvědět o fungování firmy i o službách, které bude Leo Express v regionu nabízet – samozřejmostí je Wi-Fi připojení zdarma či klimatizace. Za účasti hejtmana Pardubického kraje Martina Netolického si vystavenou elektrickou jednotku prohlédlo na 1000 návštěvníků nebo si v ní rovnou užilo prezentační jízdu.



„Během prezentace jsme Leo Express představili více než tisícovce cestujících a rovněž potenciálním zaměstnancům na nabízená místa stevardů a strojvedoucích. Naším cílem bylo, aby mohli místní lidé poznat naše nadstandardní služby ještě před zahájením provozu v prosinci 2019. Do té doby plánujeme uspořádat další akce pro širokou veřejnost,“ říká Jakub Svoboda, ředitel Leo Expressu pro Českou republiku a Slovensko.

Leo Express nabízí na Pardubicku zaměstnání 12 strojvedoucím, 12 vlakvedoucím, 5 pracovníkům údržby nebo 7 pokladním.



zdroj: <https://www.pardubickykraj.cz/aktuality/99254/prezentacni-jizdu-leo-express>

zdroj: <https://twitter.com/leoexpresu>

024 Ústí nad Orlicí - Mlýnský Dvůr

IDS IREDO

Table with columns: km, SZDC, státní organizace / CD, a.s., Vlak, and arrival times for stations like Ústí nad Orlicí, Dolní Lichčavý, Lanšperk, Hnátnice, Letohrad, Vermeřovice, Jablonné nad Orlicí, Těchonín, Mladkov, Lichkov, Mlýnský Dvůr.

10 nejede 24., 31.XII.
12 nejede 24., 25., 31.XII.
20 jede v X nejede 27. - 31.XII.
26 jede v X nejede 31.XII.
30 jede v G a F, nejede 24.XII.
31 jede v X a F, nejede 23. - 25., 31.XII., 19. - 21.IV., 5., 6.VII., 28.IX., 27.X.
32 jede v G a F, nejede 23. - 25.XII., 19. - 21.IV., 5., 6.VII., 28.IX., 27.X.
33 jede v G a F, nejede 23. - 25.XII., 19. - 21.IV., 5., 6.VII., 28.IX., 27.X.
34 jede v G a F, nejede 23. - 25.XII., 19. - 21.IV., 5., 6.VII., 28.IX., 27.X.
35 jede v G a F, nejede 23. - 25.XII., 19. - 21.IV., 5., 6.VII., 28.IX., 27.X.
36 jede v G a F, nejede 23. - 25.XII., 19. - 21.IV., 5., 6.VII., 28.IX., 27.X.
37 jede v G a F, nejede 23. - 25.XII., 19. - 21.IV., 5., 6.VII., 28.IX., 27.X.
38 jede v G a F, nejede 23. - 25.XII., 19. - 21.IV., 5., 6.VII., 28.IX., 27.X.
39 jede v G a F, nejede 23. - 25.XII., 19. - 21.IV., 5., 6.VII., 28.IX., 27.X.
40 jede v G a F, nejede 23. - 25.XII., 19. - 21.IV., 5., 6.VII., 28.IX., 27.X.
41 jede v G a F, nejede 23. - 25.XII., 19. - 21.IV., 5., 6.VII., 28.IX., 27.X.
42 jede v G a F, nejede 23. - 25.XII., 19. - 21.IV., 5., 6.VII., 28.IX., 27.X.
43 jede v G a F, nejede 23. - 25.XII., 19. - 21.IV., 5., 6.VII., 28.IX., 27.X.
44 jede v G a F, nejede 23. - 25.XII., 19. - 21.IV., 5., 6.VII., 28.IX., 27.X.
45 jede v G a F, nejede 23. - 25.XII., 19. - 21.IV., 5., 6.VII., 28.IX., 27.X.
46 jede v G a F, nejede 23. - 25.XII., 19. - 21.IV., 5., 6.VII., 28.IX., 27.X.
47 jede v G a F, nejede 23. - 25.XII., 19. - 21.IV., 5., 6.VII., 28.IX., 27.X.
48 jede v G a F, nejede 23. - 25.XII., 19. - 21.IV., 5., 6.VII., 28.IX., 27.X.
49 jede v G a F, nejede 23. - 25.XII., 19. - 21.IV., 5., 6.VII., 28.IX., 27.X.
50 jede v G a F, nejede 23. - 25.XII., 19. - 21.IV., 5., 6.VII., 28.IX., 27.X.
51 jede v G a F, nejede 23. - 25.XII., 19. - 21.IV., 5., 6.VII., 28.IX., 27.X.
52 jede v G a F, nejede 23. - 25.XII., 19. - 21.IV., 5., 6.VII., 28.IX., 27.X.

024 Mlýnský Dvůr - Ústí nad Orlicí

IDS IREDO

Table with columns: km, SZDC, státní organizace / CD, a.s., Vlak, and arrival times for stations like Mlýnský Dvůr, Bílá Voda, Moravský Karlov, Červená Voda, Dolní Orlice, Králíky, Dolní Lipka, Lichkov, Vermeřovice, Letohrad, Dolní Dobrouč, Hnátnice, Lanšperk, Černovír, Dolní Lichčavý, Ústí nad Orlicí.

11 nejede 25.XII., 1.I.
12 jede v X nejede 27.XII. - 2.I., 1.VII. - 30.VIII.
13 jede v X nejede 27. - 31.XII.
14 jede v X G a F a 19.IV., 1., 8.V., 5.VII., nejede 20.IV., 6.VII.
15 jede v X G a F a 19.IV., 1., 8.V., 5.VII., nejede 20.IV., 6.VII.
16 jede v X G a F a 19.IV., 1., 8.V., 5.VII., nejede 20.IV., 6.VII.
17 jede v X G a F a 19.IV., 1., 8.V., 5.VII., nejede 20.IV., 6.VII.
18 jede v X G a F a 19.IV., 1., 8.V., 5.VII., nejede 20.IV., 6.VII.
19 jede v X G a F a 19.IV., 1., 8.V., 5.VII., nejede 20.IV., 6.VII.
20 jede v X G a F a 19.IV., 1., 8.V., 5.VII., nejede 20.IV., 6.VII.
21 jede v X G a F a 19.IV., 1., 8.V., 5.VII., nejede 20.IV., 6.VII.
22 jede v X G a F a 19.IV., 1., 8.V., 5.VII., nejede 20.IV., 6.VII.
23 jede v X G a F a 19.IV., 1., 8.V., 5.VII., nejede 20.IV., 6.VII.
24 jede v X G a F a 19.IV., 1., 8.V., 5.VII., nejede 20.IV., 6.VII.
25 jede v X G a F a 19.IV., 1., 8.V., 5.VII., nejede 20.IV., 6.VII.
26 jede v X G a F a 19.IV., 1., 8.V., 5.VII., nejede 20.IV., 6.VII.
27 jede v X G a F a 19.IV., 1., 8.V., 5.VII., nejede 20.IV., 6.VII.
28 jede v X G a F a 19.IV., 1., 8.V., 5.VII., nejede 20.IV., 6.VII.
29 jede v X G a F a 19.IV., 1., 8.V., 5.VII., nejede 20.IV., 6.VII.
30 jede v X G a F a 19.IV., 1., 8.V., 5.VII., nejede 20.IV., 6.VII.

024 Mlýnský Dvůr - Ústí nad Orlicí

IDS IREDO

Table with columns: km, SZDC, státní organizace / CD, a.s., Vlak, and arrival times for stations like Mlýnský Dvůr, Bílá Voda, Moravský Karlov, Červená Voda, Dolní Orlice, Králíky, Dolní Lipka, Lichkov, Vermeřovice, Letohrad, Dolní Dobrouč, Hnátnice, Lanšperk, Černovír, Dolní Lichčavý, Ústí nad Orlicí.

1950 nástup a výstup pouze u prvních dvou vozů
26 jede v G a F
27 jede v X G a F a 19.IV., 1., 8.V., 5.VII., nejede 20.IV., 6.VII.
30 jede v G a F a 19.IV., 1., 8.V., 5.VII., nejede 20.IV., 6.VII.
31 jede v X G a F a 19.IV., 1., 8.V., 5.VII., nejede 20.IV., 6.VII.
32 jede v X G a F a 19.IV., 1., 8.V., 5.VII., nejede 20.IV., 6.VII.
33 jede v X G a F a 19.IV., 1., 8.V., 5.VII., nejede 20.IV., 6.VII.
34 jede v X G a F a 19.IV., 1., 8.V., 5.VII., nejede 20.IV., 6.VII.
35 jede v X G a F a 19.IV., 1., 8.V., 5.VII., nejede 20.IV., 6.VII.
36 jede v X G a F a 19.IV., 1., 8.V., 5.VII., nejede 20.IV., 6.VII.
37 jede v X G a F a 19.IV., 1., 8.V., 5.VII., nejede 20.IV., 6.VII.
38 jede v X G a F a 19.IV., 1., 8.V., 5.VII., nejede 20.IV., 6.VII.
39 jede v X G a F a 19.IV., 1., 8.V., 5.VII., nejede 20.IV., 6.VII.
40 jede v X G a F a 19.IV., 1., 8.V., 5.VII., nejede 20.IV., 6.VII.
41 jede v X G a F a 19.IV., 1., 8.V., 5.VII., nejede 20.IV., 6.VII.
42 jede v X G a F a 19.IV., 1., 8.V., 5.VII., nejede 20.IV., 6.VII.
43 jede v X G a F a 19.IV., 1., 8.V., 5.VII., nejede 20.IV., 6.VII.
44 jede v X G a F a 19.IV., 1., 8.V., 5.VII., nejede 20.IV., 6.VII.
45 jede v X G a F a 19.IV., 1., 8.V., 5.VII., nejede 20.IV., 6.VII.
46 jede v X G a F a 19.IV., 1., 8.V., 5.VII., nejede 20.IV., 6.VII.
47 jede v X G a F a 19.IV., 1., 8.V., 5.VII., nejede 20.IV., 6.VII.
48 jede v X G a F a 19.IV., 1., 8.V., 5.VII., nejede 20.IV., 6.VII.
49 jede v X G a F a 19.IV., 1., 8.V., 5.VII., nejede 20.IV., 6.VII.
50 jede v X G a F a 19.IV., 1., 8.V., 5.VII., nejede 20.IV., 6.VII.

Poradenské středisko z. s. AUDIOHELP, pobočka v Ústí nad Orlicí,
ve spolupráci s městem Králíky pořádají

PORADNU PRO NEDOSLÝCHAVÉ

Dne 13.3.2019/STŘEDA/ od 8.00 hod. do 12.00 hod.

V poradně Vám bude poskytnuto odborné sociální poradenství, provedeny drobné opravy sluchadel, vyměněny hadičky u koncovek, dodány nové koncovky, baterie a příslušenství ke sluchadlům. Dále Vám budou předvedeny některé kompenzační pomůcky pro nedoslýchavé, včetně zprostředkování jejich případného prodeje.

Poradna se uskuteční v budově Městského úřadu Králíky,
ul. Karla Čapka 316, v přízemí v kanceláři č. 107.



NEBEZPEČNÉ ODPADY – sběr a svoz Lichkov

v sobotu 06.04.2019

Harmonogram svozu:

Čas	Místo
10.00 – 10.20	horní konec (na křižovatce)
10.25 – 10.45	u hasičské zbrojnice
10.50 – 11.10	dolní konec (stará hasičárna)
11.15 – 11.35	sběrný dvůr

Seznam sbíraných nebezpečných složek komunálního odpadu:

- barvy, lepidla, pryskyřice,
- provozní náplně z automobilů (oleje, brzdové kapaliny atd.),
- olejové filtry,
- vyřazené léky,
- olověné akumulátory,
- galvanické články,
- zářivky a výbojky,
- textilní nebo jiný materiál znečištěný nebezpečnými látkami,
- obaly znečištěné nebezpečnými látkami,
- obaly od sprejů,
- televizory, ledničky,
- vyřazené chemikálie a další podobné nebezpečné odpady.

Mezi nebezpečný odpad NEPATŘÍ například:

- ledničky bez chladicích zařízení, televizory bez obrazovek, komunální a stavební odpad apod.

Nebezpečný odpad je třeba odevzdávat přímo pracovníkovi společnosti SITA CZ na jednotlivých stanovištích.

NEODKLÁDAT PŘEDEMI! Děkujeme

SUEZ Využití zdrojů a.s.

Španělská 1073/10, 120 00 PRAHA 2 – VINOHRADY, ŽELIENÁ LINKA, 800 102 000, www.sita.cz

IČO: 256 36 955, DIČ: CZ25636955, letecké spojení: KB, a.s., č. 27-9328730287/0100, společnost: Zapsaná u Městského soudu v Praze, oddíl B, voňka 9378

Divize SEVER: Na Stránecké 633, 788 14 RAPOTÍN, Tel.: +420 583 215 308, Fax: +420 583 216 627

Finanční úřad pro Pardubický kraj, Územní pracoviště v Žamberku

Pionýrů 1360, 564 01 Žamberk, tel: 465678111, e-mail: podatelna2811@fs.mfcr.cz

Mimořádné služby v březnu 2019 v souvislosti s přebíráním příznání k dani z příjmů za rok 2018

Od 25.3.2019 do 29.3.2019 a 1.4.2019 bude úředním dnem každý pracovní den v následujícím rozsahu:

Den	Úřední den a podatelna	Pokladna
Pondělí 25.3.	8:00 - 17:00	8:00 - 12:00 13:00 - 16:00
Úterý 26.3.	8:00 - 17:00	uzavřena
Středa 27.3.	8:00 - 17:00	8:00 - 12:00 13:00 - 16:00
Čtvrtek 28.3.	8:00 - 17:00	uzavřena
Pátek 29.3.	8:00 - 17:00	uzavřena
Pondělí 1.4.	8:00 - 18:00	8:00 - 12:00 13:00 - 16:00

Pracovníci finančního úřadu budou přebírat příznání k dani z příjmů v zasedacích místnostech těchto měst v termínech:

Den	Město	Úřední hodiny
18. 3. 2019	Jablonec nad Orlicí	13:00 – 16:00
20. 3. 2019	Letohrad	14:00 – 16:00
21. 3. - 22. 3. 2019	Králíky	8:30 – 12:00 13:00 – 16:00
25. 3. - 26. 3. 2019	Králíky	8:30 – 12:00 13:00 – 16:00

Z technických důvodů nebude na těchto místech možno platit daň v hotovosti

Ing. Miroslav Buryška, ředitel územního pracoviště

Obecní knihovna Lichkov

Obecní knihovna v Lichkově má ve svém knihovním fondu 3.108 knih k volnému zapůjčení. Vesměs se jedná o beletrii pro děti, mládež a dospělé, ale zastoupena je i naučná literatura. Knihovní fond je průběžně doplňován o nové tituly, zejména dle požadavků Vás, našich čtenářů. Několik regálů knih zabírají i výměnné fondy zapůjčené z Městské knihovny v Králíkách.

V roce 2018 měla knihovna celkem 121 registrovaných čtenářů, z toho 13 dětí. Během tohoto roku jsme zaregistrovali 283 návštěvníků, kteří si vypůjčili celkem 749 knih, z čehož 81 knih bylo v rámci naučné literatury, 183 výpůjček pak bylo knihovnicí prodlouženo.

Mezi nejpilnější čtenáře roku 2018, stejně jako v letech předešlých, opět patří ženy. Čtenářka s registračním číslem 016 si vypůjčila 65 titulů, čtenářka s registračním číslem 063 si vypůjčila 63 titulů a čtenářka s registračním číslem 059 si vypůjčila 59 titulů. Dále následují čtenářky s registračními čísly 023 a 006.

Nežádanějším titulem byla kniha s názvem „Dlouhá noc“, autor: *Quick Amanda*, která byla vypůjčena celkem 6x. S pěti výpůjčkami následují „Dům s minulostí“ a „Radostná zvěst“, autor: *Brown Sandra*, dále „Tajemství deníku“, „Zlatá klec“ a „Život ve lži“, autor: *Cox Josephine*, dále „Nic mi neprozrazuj“ a „Trest Života“, autor: *Fieldingová Joy* a „Cizí muž v mém náručí“ a Půlnoční romance, autor: *Kleypas Lisa*. Vypůjčené tituly vesměs korespondují s výpůjčkami rozloženými na jednotlivé čtenáře, v našem případě především na čtenářky.

Otevírací doba knihovny v měsících listopad až duben včetně – každou středu, v měsících květen až říjen včetně – každou sudou středu, vždy od 15:30 do 18:00 hodin.

manželé Lenka a Roman Richtrovi

LICHKOVSKÝ JARMARK JARO 2019

Datum konání: **12. - 13. dubna 2019**

Místo: sál za hospodou

Bohatý program, výzdoba, ochutnávky, prodej, občerstvení, uzeniny, ...

Letošní téma: **Dřevo a přírodniny**

Pátek: 16.00 - 21.00, sobota: 13.00 - 18.00 hodin

Živá hudba ve stylu **Folk a country**, taneční skupina **Babylenky** z Letohradu

Ochutnávky: zeleninové saláty, vaječné pomazánky a pivo

Pořádá Obec Lichkov

Centrální litinový lustr v kostela sv. Josefa dělníka v Lichkově

Záměr: Záměrem restaurování bylo navrácení lustru do původního funkčního stavu a jeho opětovné umístění do hlavní lodi kostela sv. Josefa - dělníka.



Název památky: Litinový lustr 16-ti ramenný z kostela sv. Josefa - dělníka byl prohlášen kulturní památkou na základě Rozhodnutí Ministerstva kultury pod Č.j.: MK 63683/2011 OPP, ze dne 7.12.2011.

Datování/materiál/technika: Slohový historismus 19./20.st., litina, sklo, **rozměry:** 111 x 95cm.

Postup restaurování: Po provedení rozšířeného restaurátorského průzkumu bylo přistoupeno k samotnému restaurování. Nejprve byl z lustru odstraněn prach a drobné volné nečistoty vlasovým štětcem a odsavacím zařízením. Byly sejmuty nepoužitelné elektrické vodiče. Dále byl lustr částečně rozebrán. Byla vyjmuta vnitřní železná tyč rovnoměrně pokrytá železnými korozními produkty, které byly částečně odstraněny mechanicky jemným ocelovým kartáčem a chemicky bezoplachovým odrezovačem, dále byly pasivovány tanátováním. Konzervace byla provedena včelím voskem rozpuštěným v technickém benzínu.

Prasklá litinová ramena byla opravena svarem speciální litinovou elektrodou. Místa v okolí svaru byla nejprve očištěna od povrchových úprav na kov. Po provedení svaru bylo zajištěno pomalé chladnutí opravovaného dílu zabalením do skelné vaty, aby nedošlo k pnutí v litině a následnému nežádoucímu prasknutí v jiných místech. Nakonec byl svar opracován jen částečně, aby byla zachována jeho

pevnost. Chybějící volutka z horní části lustru byla odlita z litiny v pískové formě. Při odstraňování druhotného bronzového nátěru bylo zvažováno, zda zachovat původní plátkové zlacení. Byl proto vyzkoušen tento postup: na povrch části lustru byla nanesena vata namočená v technickém lihu a naměkklý bronzový nátěr stírán. Tato metoda neměla bohužel pozitivní efekt. Než došlo k vymytí bronzu ze spodních částí reliéfu, na povrchu se už začalo stírat plátkové zlacení. Práce by byla velice časově i finančně náročná s nedobrym estetickým výsledkem. Proto bylo dohodnuto přistoupit k rekonstrukci povrchové úpravy plátkovým zlacením.

Veškerá povrchová úprava byla odstraněna jemným otryskáním. Povrch očištěné litiny byl zpasivován tanátováním. Podklad pod zlacení byl proveden 2 nátěry syntetické základní šedé barvy a 2 nátěry alkydové vrchní žluté barvy. Plátky 23,75 kar zlata byly pokládány na mixtion. Jednotlivé části lustru byly opět smontovány a spoje dozlaceny. S pracovníky NPU bylo domluveno nenavracet druhotně vyrobené misky z pozinkovaného plechu, které lustr spíše hyzdily a neplnily žádnou funkci. Posuvné podstavce s keramickou objímkou byly omyty technickým benzínem a očištěny jemným mosazným rotačním kotoučkem. Po lustru byly rozvedeny nové měděné elektrické vodiče PVC zlaté barvy (CYLY 2x0,75). K uchycení kabelů byl použit mosazný vázací drát.

Závěsné lano bylo kvůli bezpečnosti zhotoveno nové podle původního. Na něj byly navlečeny zrestaurované dřevěné koule a střapec. Nově byla zhotovena také textilní část střapce, pouze byly navraceny původní zlaté opředené dřevěné tyčinky.

Elektrický vodič u nového lana byl použit 2x kabel CYA 1x2,5 PVC červený. Skleněné trubice byly očištěny oplachem v teplé destilované vodě s přídatkem saponátu a osušeny. Rozbité trubice byly nahrazeny novými kopiemi. Ocelová závěsná tyč zakončená hákem, vedená stropem kostela byla ošetřena odstraněním korozních produktů bezoplachovým odrezovačem, tanátováním a nátěrem 2 vrstvami syntetické černé matné barvy. Háček byl natřen barvou imitující zlato.

Lustr byl připojen na spínaný zdroj 12VDC s ochranou proti přetížení, nárůstu napětí a proti zkratu (pracovní teplota -30 až 75 °C), voděodolný IP67. Zdroj byl instalován do půdního prostoru do ochranné krabice proti škůdcům.

**Náklady na restaurování: Kč 108.950,--
(dílem z darů, dílem z rozpočtu Obce Lichkov)**

Restaurátor: Lucie Štefanková, DiS.

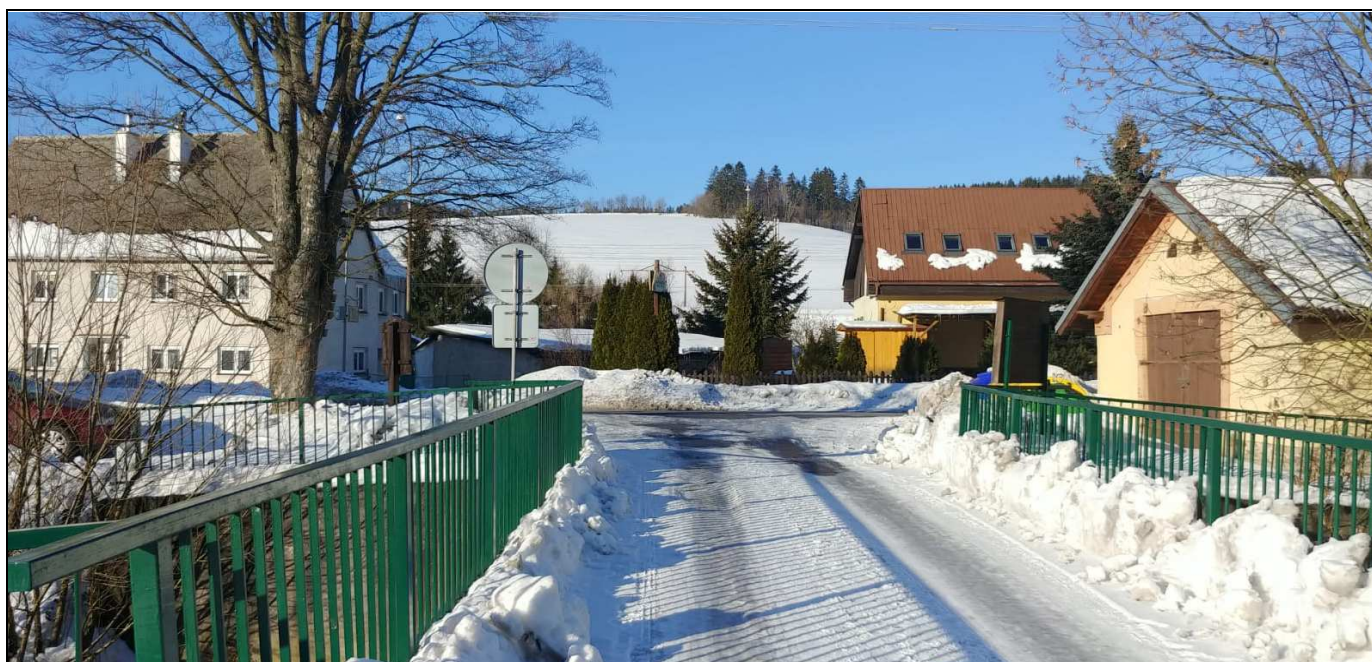
povolení MKČR č.j. 8325/2005

Všestary, Lípa čp. 36, 503 12, IČ: 71039121

redakce



Noční snímky Petra Fogla byly pořízeny pro porovnání nejen architektonických změn v obci po padesáti letech, ale lze na nich vysledovat i technické parametry fotografování, které doba přinesla. Melichar



Toto číslo **Lichkovského Občasníku** vyšlo v nákladu 220 výtisků o 18 stranách a bylo Vám bezplatně doručeno až do Vaší schránky.

Další číslo **Lichkovského Občasníku** by mělo vyjít v měsíci červnu na měsíce červen, červenec a srpen 2019. Předpoklad uzávěrky pro podávání příspěvků je do 24. května 2019 včetně (pátek). Své příspěvky můžete podávat v libovolném formátu. Práci a čas velice ušetří textový formát, velikost písma min. 12, zaslaný na e-mail: starosta@lichkov.cz. Do Vašich příspěvků není nikterak zasahováno, maximálně dojde k jeho úpravě po grafické stránce, tedy k úpravě rozměrů, aby se přizpůsobil tiskovému formátu.

V Lichkovském Občasníku se nezveřejňují komerční sdělení, inzeráty a další podobné příspěvky.

Děkuji, Mgr. Roman Richtr, starosta obce

SDH LICHKOV POŘÁDÁ
V SOBOTU 2. 3. 2019 OD 14.00 HOD

DĚTSKÝ KARNEVAL



NA SÁLE V LICHKOVĚ

VSTUPNÉ:
DOSPĚLÍ 30,- Kč,
DĚTI 10,- Kč
MASKY ZDARMA

ČEKAJÍ NA VÁS
HRY A SOUTĚŽE

OBČERSTVENÍ ZAJIŠTĚNO

www.sdh-lichkov.estranky.cz

KOMEDIE KOMEDIE

**DIVADELNÍ
SPOLEK**

uvádí komedii Antonína Procházky



**„NA SKÁLE“
HELVIKOVIGE**

režie Vladimír Martínek

**PŘES PŘÍŠNÝ ZÁKAZ
DOTYKÁ
SESNĚHU**



Brilantní situacní komedie ze součastnosti o tom, co vše by se mohlo přihodit, pokud se odsouzenec, poctivý učerň zanklé firmy, obřekán nezapomenutelnými zkušenostmi z nápravného zařízení, vrátí neočekávaně z výkonu trestu.

**DOTYKÁ
SESNĚHU**



Eda bývalý vězeň
Nina jeho manželka
Erik její milenec
Naděžda jeho manželka
Ester sociální pracovníce
Edita paní domáčí
Jarda Sklo bytář
Luděk policista
Sergej mafán

Petr Žitný
Jana Kalousová
George Gramatikopulus
Erika Dušková
Markéta Gajdošová
Monika Vábrová
Vojtěch Kroul
Vladimír Martínek
Miloslav Dušek



16. března 2019 v 19.00 hod.

SÁL LICHKOV

vstupné 80,- Kč

DIVADELNÍ SPOLEK



„NA SKÁLE“ HELVIKOVIGE